

Fahrradträger für Anhängervorrichtung

- Uebler F32-XL, für 3 Fahrräder, Best.-Nr. 15850
- Uebler F42, für 4 Fahrräder, Best.-Nr. 15840

Trailer hitch bicycle rack

- Uebler F32-XL, for 3 bicycles, order no. 15850
- Uebler F42, for 4 bicycles, order no. 15840

Porte-vélos d'attelage

- Uebler F32-XL, pour 3 vélos, réf. 15850
- Uebler F42, pour 4 vélos, réf. 15840

Portabicicletas para dispositivo de remolque

- Uebler F32-XL, para 3 bicicletas, núm. pedido 15850
- Uebler F42, para 4 bicicletas, núm. pedido 15840

Fietsendrager voor aanhanginrichting

- Uebler F32-XL, voor 3 fietsen, best.-nr. 15850
- Uebler F42, voor 4 fietsen, best.-nr. 15840

Bagażnik rowerowy na hak holowniczy

- Uebler F32-XL, na 3 rowery, nr katalogowy 15850
- Uebler F42, na 4 rowery, nr katalogowy 15840

Suportes de bicicletas para dispositivo de reboque

- Uebler F32-XL, para 3 bicicletas, n.º de encomenda 15850
- Uebler F42, para 4 bicicletas, n.º de encomenda 15840

Nosič na jízdní kola na tažné zařízení

- Uebler F32-XL, na 3 jízdní kola, obj.è. 15850
- Uebler F42, na 4 jízdní kola, obj.è. 15840

Montage- und Bedienungsanleitung

Mounting and Operating Instructions

Notice de montage et d'utilisation

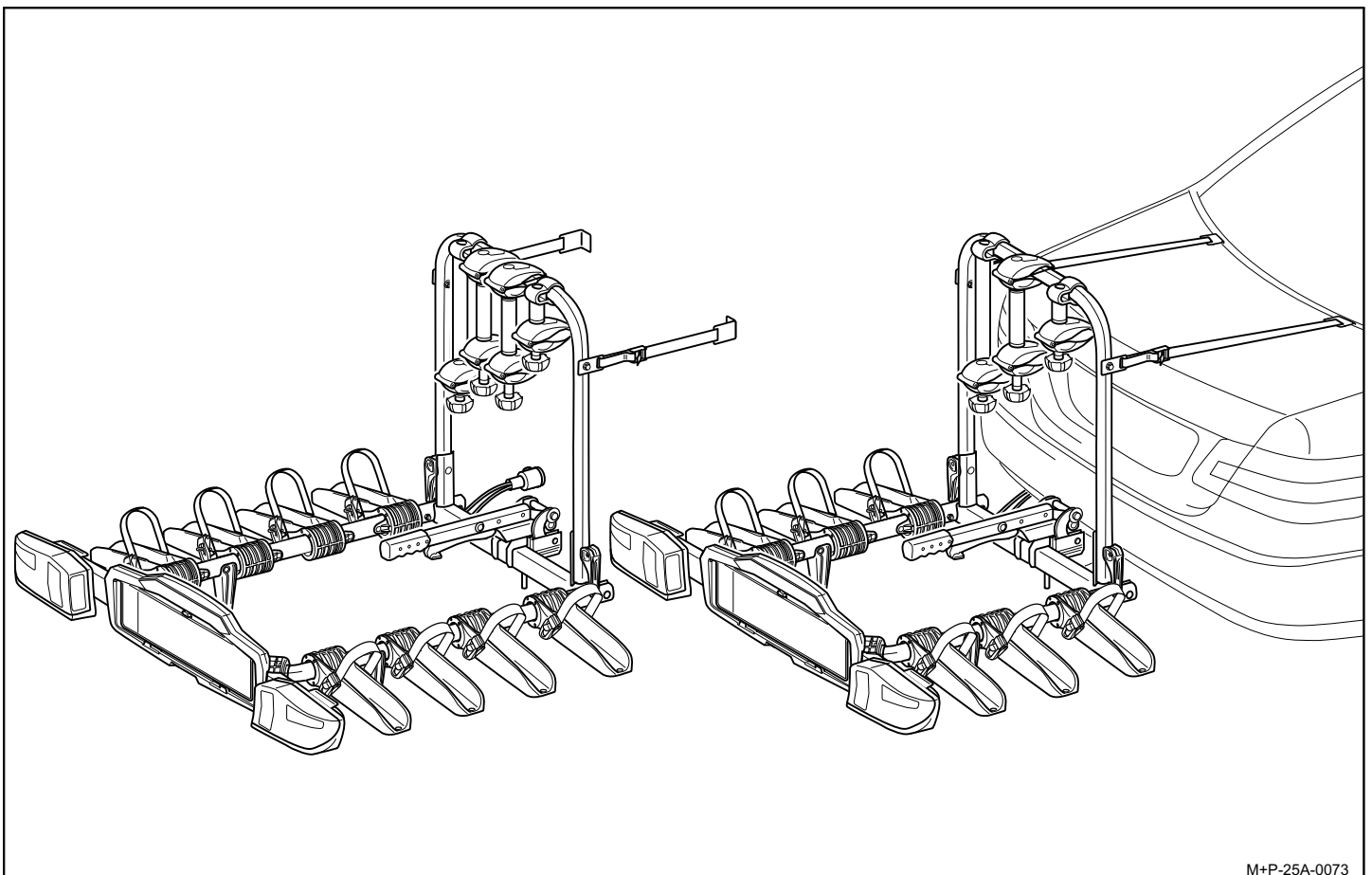
Manual de uso y montaje

Montage- en gebruikshandleiding

Instrukcja montażu i obsługi

Manual de montagem e instruções

Návod k montáži a použití



Ⓓ	Fahrradträger für Anhängervorrichtung	Seite 1
ⒼⒷ	Trailer hitch bicycle rack	Page 9
Ⓕ	Porte-vélos d'attelage	Page 17
Ⓔ	Portabicicletas para dispositivo de remolque	Página 25
Ⓐ	Fietsendrager voor aanhanginrichting	Pagina 33
Ⓟ	Bagażnik rowerowy na hak holowniczy	Strona 41
Ⓟ	Suportes de bicicletas para dispositivo de reboque	Página 49
Ⓒ	Nosič na jízdní kola na tažné zařízení	Strana 57

Uebler GmbH
Daimlerstraße 22
D-91301 Forchheim

Tel.: +49 (0)9191 7362-0
Fax: +49 (0)9191 7362-77
E-Mail: info@uebler.com
Internet: www.uebler.com

Stand: 11.2015

D

Lieber Kunde,

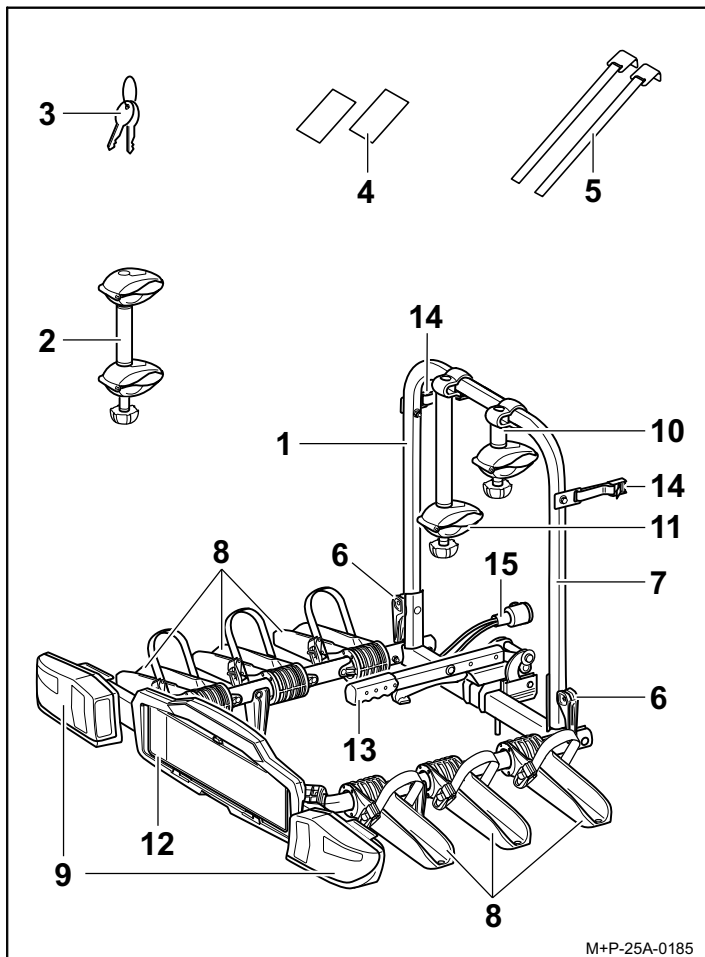
wir freuen uns, dass Sie sich für einen Fahrradträger von UEBLER entschieden haben.

Die in dieser Montage- und Bedienungsanleitung aufgeführten Arbeiten und Sicherheitshinweise müssen unbedingt eingehalten werden. Schäden, welche durch Nichtbeachtung auftreten, sind von jeglicher Haftung ausgeschlossen.

Hinweis

Die Montage und Bedienung wird für den Fahrradträger Uebler F32-XL beschrieben und dargestellt. Für den Fahrradträger Uebler F42 ist sinngemäß vorzugehen.

Teileübersicht



Teilenummer

Kupplungsträger Uebler F32-XL für 3 Fahrräder
 Best.-Nr. 15850 (Linkslenker)
 Best.-Nr. 15851 (Rechtslenker)
 Kupplungsträger Uebler F42 für 4 Fahrräder
 Best.-Nr. 15840 (Linkslenker)
 Best.-Nr. 15841 (Rechtslenker)

EG-Betriebserlaubnisnummer

e11*74/483*2007/15*6511

Lieferumfang

Benennung	F32-XL	F42
	Stückzahl	Stückzahl
1 Fahrradträger	1	1
2 Halter 3./4. Fahrrad	1	2
3 Schlüssel für Spannhebel und Halter	2	2
4 Lackschutzfolien	2	2
5 Spanngurte	2	2

Hinweis

Änderungen des Lieferumfangs sind vorbehalten. Reparaturen oder Austausch von Teilen durch einen Fachbetrieb durchführen lassen. Uebler empfiehlt Ihnen aus Sicherheitsgründen, nur die bei Ihrem Fachhändler erhältlichen Original-Ersatzteile zu verwenden.

Teilebenennung

Benennung	F32-XL	F42
	Stückzahl	Stückzahl
6 Schnellspanner	2	2
7 Trägerrahmen	1	1
8 Radschienen	6	8
9 Rückleuchten	2	2
10 Halter 1. Fahrrad	1	1
11 Halter 2. Fahrrad	1	1
12 Kennzeichenhalterung	1	1
13 Spannhebel	1	1
14 Schnallen	2	2
15 Stecker für Beleuchtungseinrichtung	1	1

Technische Daten

Eigengewicht	
Uebler F32-XL, für max. 3 Fahrräder	15 kg
Uebler F42, für max. 4 Fahrräder	17 kg

Maximale Zuladung (Traglast)	
Uebler F32-XL, ab D-Wert ¹ 5,3 kN	.. ²
Uebler F32-XL, ab D-Wert ¹ 6,7 kN	
- bei Stützlast min. 50 kg	35 kg
- bei Stützlast min. 75 kg	60 kg
- bei Stützlast min. 90 kg	75 kg
Uebler F42, ab D-Wert ¹ 5,3 kN	.. ²
Uebler F42, ab D-Wert ¹ 6,7 kN	
- bei Stützlast min. 75 kg	58 kg
- bei Stützlast min. 90 kg	72 kg

1 siehe Typenschild an der Anhängervorrichtung

2 nicht zulässig

Stromversorgung	
Uebler F32-XL, für max. 3 Fahrräder	13-polig, 12 V
Uebler F42, für max. 4 Fahrräder	13-polig, 12 V

Maximaler Rohrdurchmesser der Fahrradrahmen	
Rundrohr	75 mm
Ovalrohr	75x45 mm

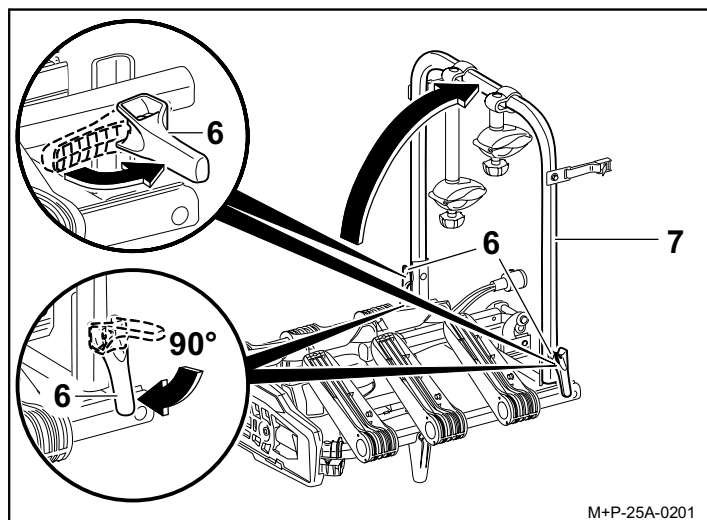
Lampen

Benennung		Ersatzteilnr.
Blinker BL HY21W 12V gelb	siehe Nr. 34, Seite 7	E1640
Kennzeichenbeleuchtung ³ BL C5W 12V (35 mm lang) weiß	siehe Nr. 35, Seite 7	--
Nebelschlusslicht ³ bei linker Rückleuchte BL PR21W 12V rot	siehe Nr. 36, Seite 7	--
Rückfahrcheinwerfer ³ bei rechter Rückleuchte BL PR21W 12V weiß	siehe Nr. 36, Seite 7	--
Bremse / Rücklicht ³ BL P21/5W 12V weiß	siehe Nr. 37, Seite 7	--

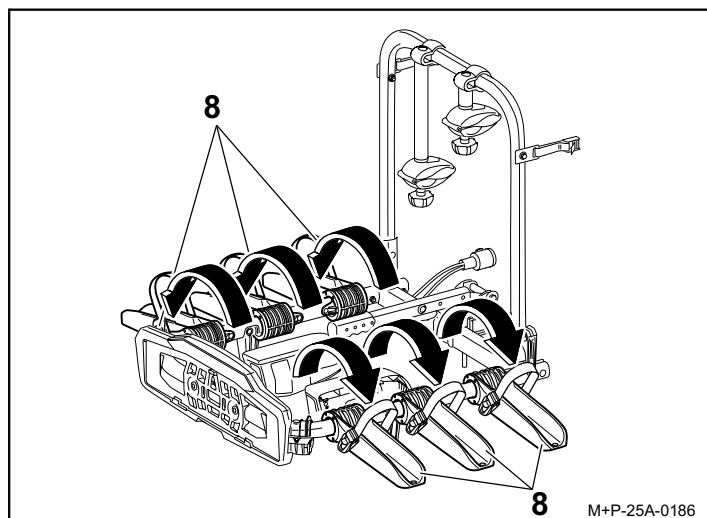
3. Die Lampe ist im Handel erhältlich.

Fahrradträger aufklappen/zusammenklappen

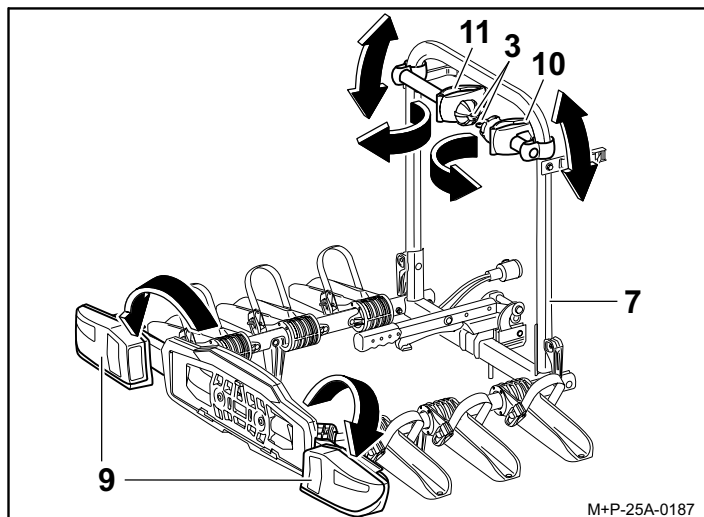
Fahrradträger aufklappen



1. Schnellspanner (6) in ca. 90°-Stellung öffnen.
2. Trägerrahmen (7) hochklappen und die Schnellspanner (6) nach unten schließen.



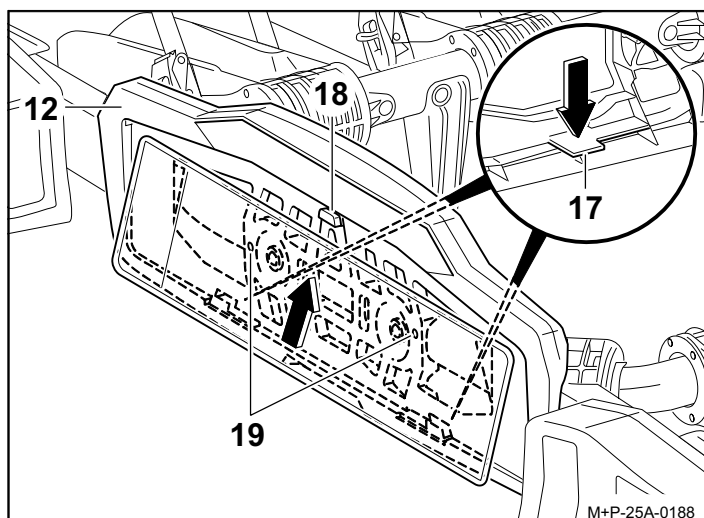
3. Radschienen (8) ausklappen und einrasten.



4. Rückleuchten (9) ausklappen und einrasten.
5. Halter (10 und 11) mit Schlüssel (3) entriegeln.
6. Halter (10 und 11) nach vorne schwenken und entlang des Trägerrahmens (7) in die gewünschte Position schieben.

Hinweis

Das Kennzeichen am Fahrradträger muss mit dem amtlichen Kennzeichen des Fahrzeugs übereinstimmen, und gut lesbar sein.



7. Halter (17) nach unten drücken. Kennzeichen in die Kennzeichenhalterung (12) schieben, nach oben gegen den Stopper (18) drücken und vollständig einsetzen. Halter (17) loslassen und den festen Sitz des Kennzeichens kontrollieren.

Hinweis

Zum Einsetzen von höheren Kennzeichen den Stopper (18) nach hinten drücken und das Kennzeichen vollständig in die Kennzeichenhalterung (12) schieben. Bei schmalen Kennzeichen sind die Bohrpunkte (19) zur Befestigung des Kennzeichens zu verwenden.

Fahrradträger zusammenklappen

Das Zusammenklappen des Fahrradträgers (1) erfolgt in umgekehrter Reihenfolge.

Hinweis

Sollten Sie beim Einsatz des Fahrradträgers (1) die Position der Rückleuchten (9) angepasst haben (siehe „Beleuchtung justieren“ Seite 6), müssen Sie vor dem Zusammenklappen des Fahrradträgers (1) die Rückleuchten (9) in die Ausgangsposition bringen. Gehen Sie dazu in umgekehrter Reihenfolge vor, wie im Kapitel „Beleuchtung justieren“ beschrieben.

Hinweis

Schnellspanner (6) und Trägerrahmen (7) sind regelmäßig bzw. bei Verschmutzung/Schwergängigkeit mit Seifenwasser zu reinigen.

Fahrradträger am Fahrzeug montieren/ demontieren

⚠ Vorsicht

Die Anhängervorrichtung muss für den Anbau eines Fahrradträgers geeignet sein:

- D-Wert des Kugelkopfes (siehe „Technische Daten“ auf Seite 1)
- Material der Anhängervorrichtung mind. St 52-3 (siehe Typenschild an der Anhängervorrichtung)

Bei Nichtbeachtung könnte sich der Fahrradträger zusammen mit den montierten Fahrrädern vom Fahrzeug lösen und dadurch Sie und andere Personen verletzen oder einen Unfall verursachen.

Der Kugelkopf muss vor der Montage gesäubert und entfettet werden.

⚠ Vorsicht

Bei Befestigung des Fahrradträgers am Fahrzeug müssen die Rückleuchten stets ausgeklappt sein.

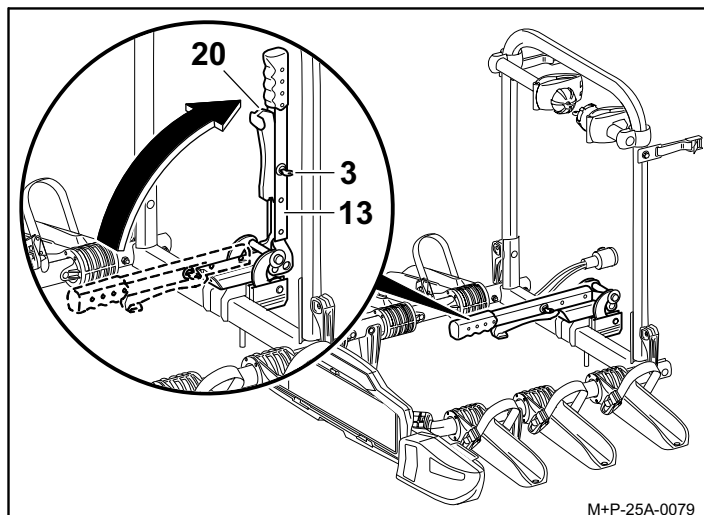
Der Betrieb des Fahrradträgers mit eingeklappten Rückleuchten ist unzulässig. Die Beleuchtungseinrichtung ist vor jeder Fahrt auf ordnungsgemäße Positionierung und einwandfreie Funktion hin zu überprüfen (siehe „Beleuchtung justieren“ auf Seite 6).

⚠ Vorsicht

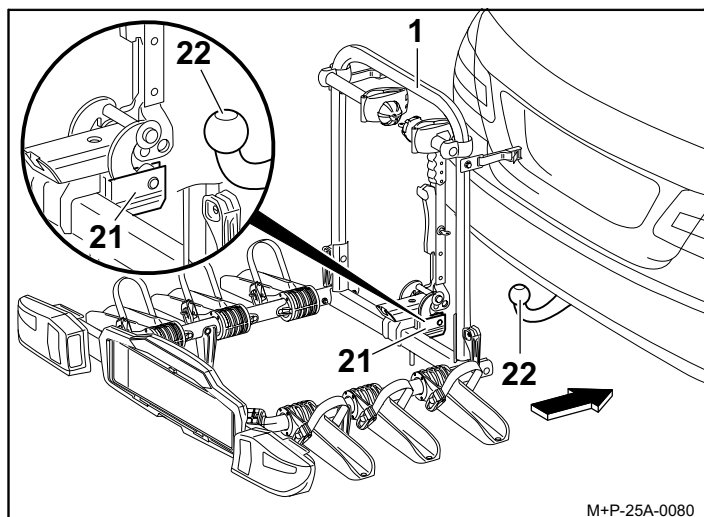
Durch die veränderten Fahrzeugmaße (Breite, Höhe, Tiefe) im Betrieb mit dem Fahrradträger, können bei Nichtbeachtung der Fahrzeugmaße Sie und andere Personen verletzt werden und/oder es kann zu Sachschäden kommen.

Bei Ein- und Durchfahrten die veränderten Fahrzeugmaße beachten. Vorsicht beim Rückwärtsfahren.

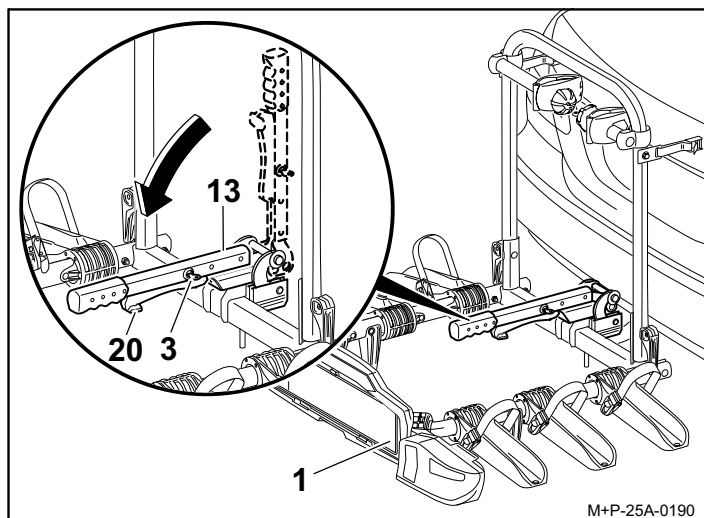
Fahrradträger am Fahrzeug montieren



1. Spannhel (13) mit Schlüssel (3) entriegeln.
2. Hebel (20) drücken und Spannhel (13) nach oben schwenken.

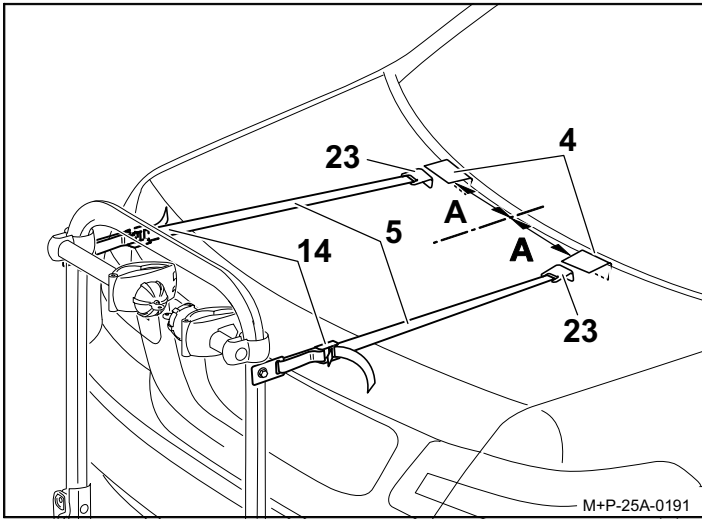


3. Aufnahme (21) waagrecht auf den Kugelkopf (22) aufschieben, und Fahrradträger (1) gegen Kippen sichern.



4. Fahrradträger (1) parallel zum Stoßfänger ausrichten und den Spannhel (13) nach unten schwenken, sodass der Hebel (20) einrastet.
5. Spannhel (13) mit dem Schlüssel (3) verriegeln. Schlüssel (3) abziehen.

6. Fahrradträger (1) durch Rütteln auf festen Sitz kontrollieren.
Bei Bedarf Fahrradträger (1) abnehmen und erneut befestigen.



7. Lackschutzfolien (4), wie dargestellt, über die Kante des Kofferraumdeckels/der Heckklappe kleben. Der Abstand (A) sollte ca. 200 mm betragen.

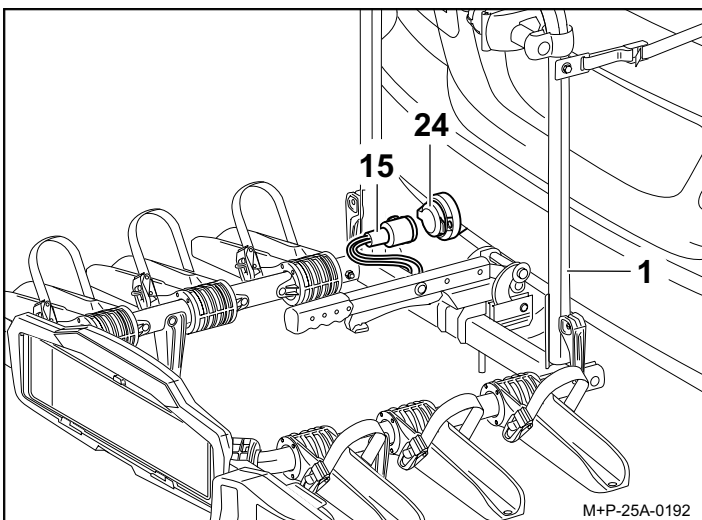
Hinweis

Abstand (A) ist der Abstand der Lackschutzfolien (4) zur Fahrzeugmitte.

8. Haken (23) auf den Lackschutzfolien (4) einhängen und Spanngurte (5) durch die Schnallen (14) ziehen.
9. Spanngurte (5) straffen.

Hinweis

Die Haken (23) dürfen nicht an Kunststoffteilen (z. B. Heckspoiler) und Glasscheiben eingehängt werden.



10. Stecker (15) aus der Halterung am Fahrradträger (1) entnehmen, in die Steckdose (24) der Anhängerkupplungselektrik einstecken und im Uhrzeigersinn bis zum Anschlag drehen.

11. Funktion der Beleuchtungseinrichtung kontrollieren.

Fahrradträger am Fahrzeug demontieren

Der Abbau des Fahrradträgers (1) vom Fahrzeug erfolgt in umgekehrter Reihenfolge.

Fahrräder montieren/demontieren

⚠ Vorsicht

Der Fahrradträger für die Anhängervorrichtung ist nur zum Transport von Fahrrädern geeignet.
Es dürfen nur Fahrräder mit einem Gewicht von je max. 30 kg auf dem Fahrradträger transportiert werden.
Dabei darf die maximal zulässige Traglast des Fahrradträgers, die Stützlast der Anhängervorrichtung sowie das zulässige Gesamtgewicht des Fahrzeugs und die maximal zulässige Achslast des Fahrzeugs (siehe Fahrzeug-Betriebsanleitung) keinesfalls überschritten werden.
Bei Nichtbeachtung könnte sich der Fahrradträger zusammen mit den montierten Fahrrädern vom Fahrzeug lösen und dadurch Sie und andere Personen verletzen und/oder einen Unfall verursachen.

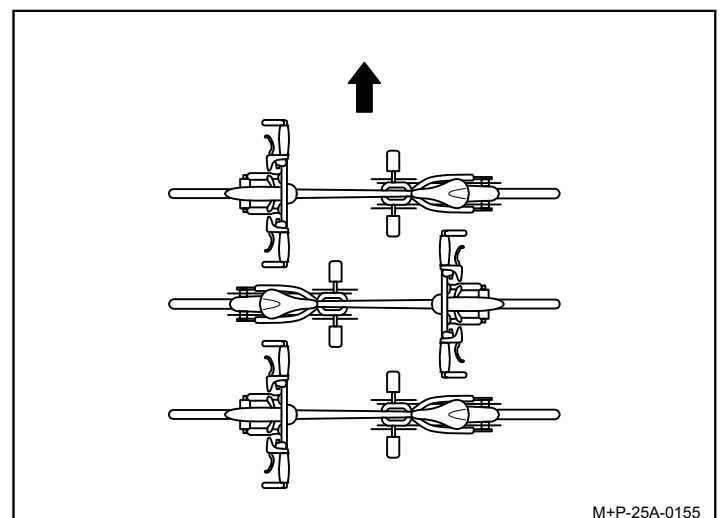
⚠ Vorsicht

Die Fahrräder müssen möglichst gleichmäßig und mit niedrigem Schwerpunkt auf dem Fahrradträger befestigt und mit jeweils einem Halter am Fahrradrahmen sowie Spannrriemen an den Vorder- und Hinterrädern gegen Herabfallen gesichert werden.
Bei Nichtbeachtung könnten sich die Fahrräder und/oder die losen Teile während der Fahrt vom Fahrzeug lösen und bei anderen Verkehrsteilnehmern zu einem Unfall und damit verbunden zu Verletzungen und Sachschäden führen.
Vor der Montage Kindersitze und alle losen Teile, wie z. B. Trinkflaschen, Satteltaschen, Akkus von E-bikes usw., von den Fahrrädern entfernen und verstauen.

⚠ Vorsicht

Beim Abrutschen/Kippen der Fahrräder besteht Verletzungsgefahr. Sichern Sie die Fahrräder gegen Abrutschen/Kippen.
Führen Sie die Montage und die Demontage der Fahrräder mit einer zweiten Person durch.

Anordnung der Fahrräder

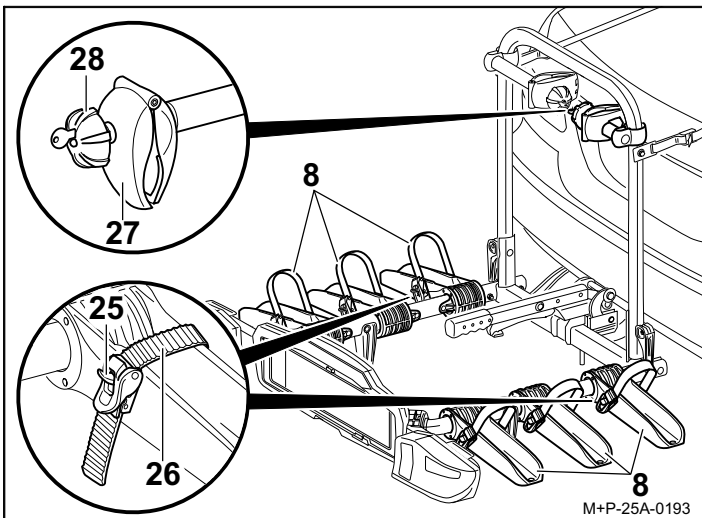


Die Anordnung der Fahrräder in Fahrtrichtung (Pfeil), wie hier dargestellt, beachten.

Hinweis

Schwere Fahrräder fahrzeugnah und leichte Fahrräder (z. B. Kinderäder) weiter hinten auf dem Fahrradträger montieren. Das erste Fahrrad mit dem Zahnkranz zum Fahrzeug gerichtet montieren.

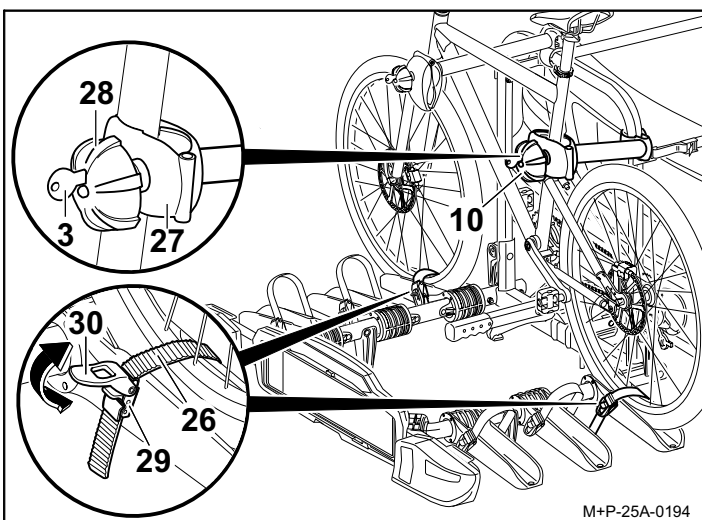
Erstes Fahrrad montieren



1. Riegel (25) drücken und die Spannriemen (26) herausziehen.
2. Klemmen (27) mit Drehgriff (28) aufschrauben, bis der erforderliche Rohrdurchmesser des Fahrradrahmens erreicht ist.
3. Fahrrad auf die Radschienen (8) setzen, die der Kofferraumklappe am nächsten sind, und gegen Kippen sichern.

Vorsicht

Halter (10) nur am Fahrradrahmen befestigen, da andere Bauteile des Fahrrads beschädigt werden können. Es dürfen keine Bauteile, z. B. Schalt- und Bremszüge, eingeklemmt werden. Defekte Klemmen müssen unverzüglich ausgetauscht werden.



4. Halter (10) am Fahrradrahmen befestigen. Klemme (27) mit Drehgriff (28) festschrauben und mit Schlüssel (3) verriegeln. Schlüssel (3) abziehen.
5. Spannriemen (26) mittig zwischen zwei Radspeichen durchführen, in die Schnallen (29) einfädeln und handfest festziehen.

6. Mithilfe des Spanners (30), Spannriemen (26) nachziehen (Pfeil).

Vorsicht

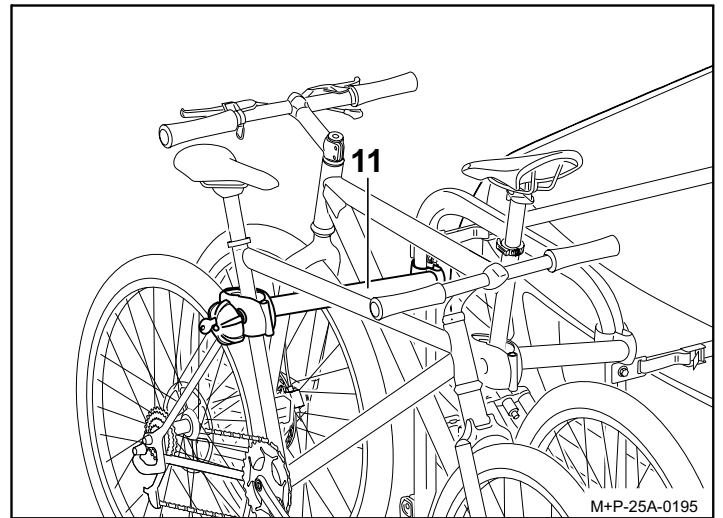
Die Spannriemen (26) nicht zu fest anziehen, da sonst die Spannriemen (26) und/oder die Reifen/Felgen beschädigt werden können.

Die Spannriemen (26) werden durch das Festziehen unter Spannung gesetzt. Zum Lösen dieser Spannung muss der Riegel (25) ggf. stark gedrückt werden.

Hinweis

Die Gewindeschrauben der Halter sind in regelmäßigen Abständen zu säubern und zu schmieren, damit ein Festgang der Drehgriffe vermieden wird.

Zweites Fahrrad montieren



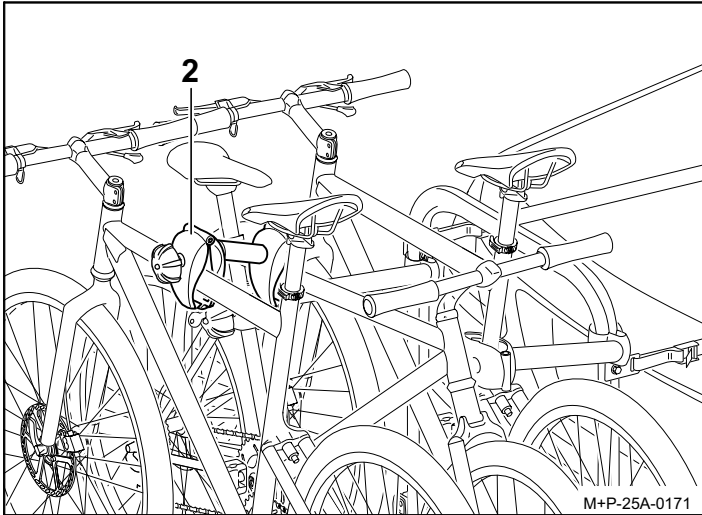
Die Montage des zweiten Fahrrads erfolgt sinngemäß zur Montage des Ersten. Die entgegengesetzte Anordnung der beiden Fahrräder ist zu beachten.

Vorsicht

Halter (11) nur am Fahrradrahmen befestigen, da andere Bauteile des Fahrrads beschädigt werden können. Es dürfen keine Bauteile, z. B. Schalt- und Bremszüge, eingeklemmt werden. Defekte Klemmen müssen unverzüglich ausgetauscht werden.

Das zweite Fahrrad wird mit dem langen Halter (11) befestigt.

Drittes Fahrrad montieren



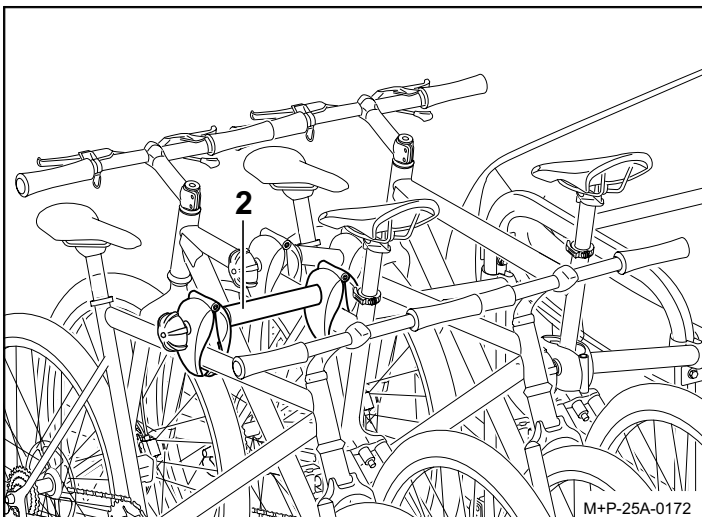
Die Montage des dritten Fahrrads erfolgt sinngemäß zur Montage des Ersten. Die entgegengesetzte Anordnung aller Fahrräder ist zu beachten.

▲ Vorsicht

Halter (2) nur am Fahrradrahmen befestigen, da andere Bauteile des Fahrrads beschädigt werden können. Es dürfen keine Bauteile, z.B. Schalt- und Bremszüge, eingeklemmt werden. Defekte Klemmen müssen unverzüglich ausgetauscht werden.

Das dritte Fahrrad wird mit dem zusätzlichen Halter (2) am zweiten Fahrrad befestigt.

Viertes Fahrrad montieren³



Die Montage des vierten Fahrrads erfolgt sinngemäß zur Montage des Ersten. Die entgegengesetzte Anordnung aller Fahrräder ist zu beachten.

▲ Vorsicht

Halter (2) am Fahrradrahmen befestigen, da andere Bauteile des Fahrrads beschädigt werden können. Es dürfen keine Bauteile, z.B. Schalt- und Bremszüge, eingeklemmt werden. Defekte Klemmen müssen unverzüglich ausgetauscht werden.

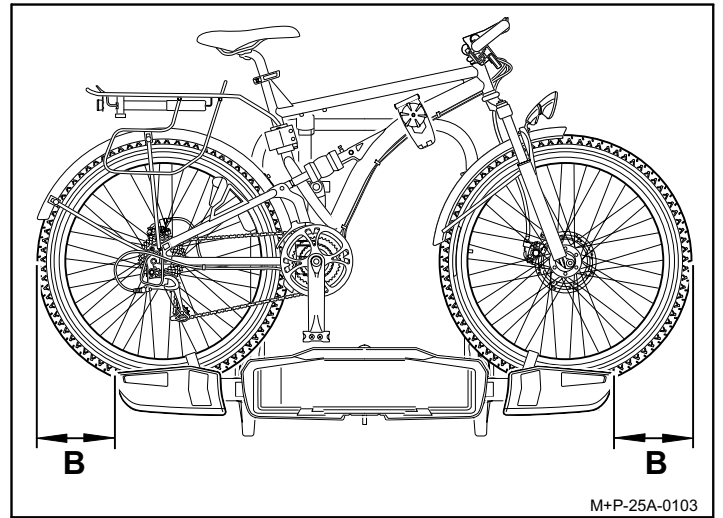
3. Kupplungsträger Uebler F42, für 4 Fahrräder (Best.-Nr. 15840)

Das vierte Fahrrad wird mit dem zusätzlichen Halter (2) am dritten Fahrrad befestigt.

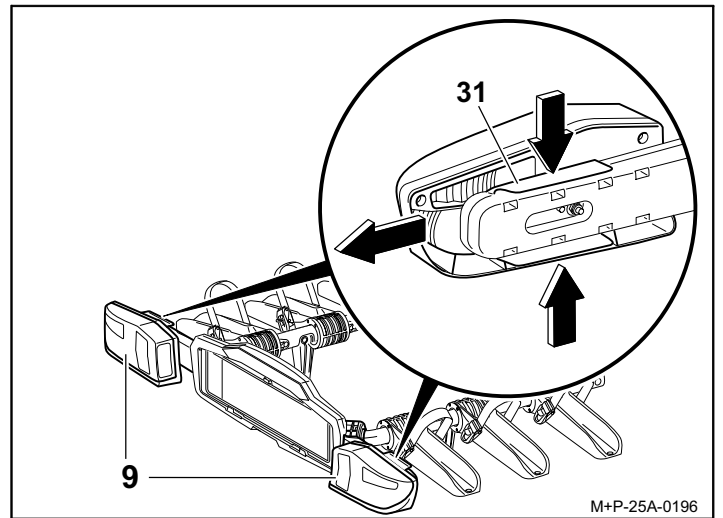
Fahrräder demontieren

Die Demontage der Fahrräder erfolgt in umgekehrter Reihenfolge.

Beleuchtung justieren



Sollte das Fahrzeug⁴ oder die Ladung des Fahrradträgers seitlich mehr als 40 cm über die Außenkanten der Rückleuchten hinausragen (Abstand B), sind die Rückleuchten nach außen zu verschieben.



1. Arretierungen (31) zusammendrücken, Rückleuchten (9) in die äußere Position schieben und Arretierungen (31) wieder loslassen.
2. Rückleuchten (9) auf festen Sitz kontrollieren.
3. Vor dem Zusammenklappen des Fahrradträgers (1) die Rückleuchten (9) in umgekehrter Reihenfolge wieder in die Ausgangsposition bringen.

4. ohne Außenspiegel

Vorbereitung zur Fahrt

⚠ Vorsicht

Alle Verschraubungen und Befestigungen des Fahrradträgers und der Fahrräder müssen nach jeder Montage, vor jeder Fahrt und auch während einer längeren Reise auf festen Sitz kontrolliert und bei Bedarf nachgezogen werden.

Die Beleuchtungseinrichtung ist ebenfalls vor jeder Fahrt auf einwandfreie Funktion hin zu kontrollieren.

Bei Nichtbeachtung könnte sich der Fahrradträger zusammen mit den montierten Fahrrädern vom Fahrzeug lösen und dadurch Sie und andere Personen verletzen und/oder einen Unfall verursachen.

Diese Kontrolle ist, abhängig von der Fahrbahnbeschaffenheit, in regelmäßigen Abständen zu wiederholen.

Hinweis

Das amtliche Kennzeichen und die Beleuchtungseinrichtung des Fahrradträgers dürfen nicht verdeckt werden.

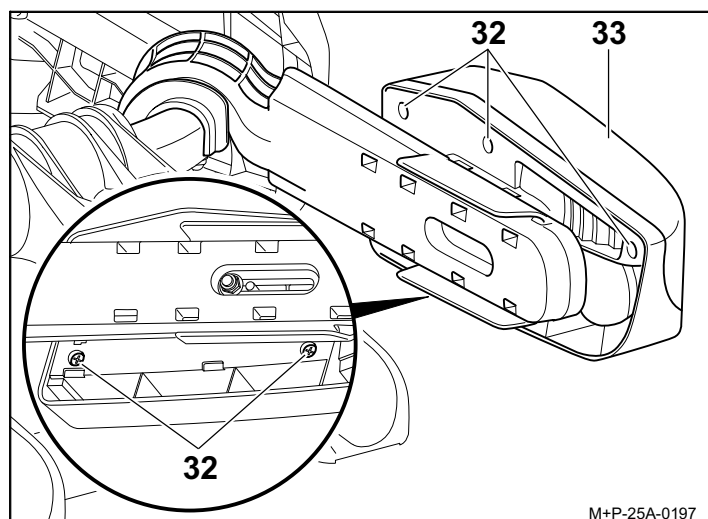
Ist der Fahrradträger nicht komplett beladen, ist darauf zu achten, dass:

- nicht benötigte Halter vollständig zugeschraubt und verriegelt sind.
- alle Schlüssel abgezogen und verstaut sind.
- die Halter für das dritte/vierte Fahrrad verstaut sind.
- die Spannrriemen aller Radschienen geschlossen sind.

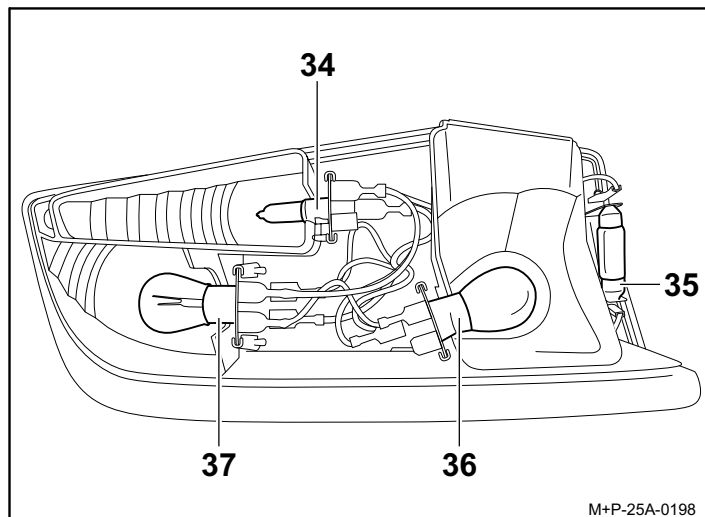
Lampenwechsel

⚠ Vorsicht

Für den Lampenwechsel muss die Zündung des Fahrzeugs ausgeschaltet und der Stecker für die Beleuchtungseinrichtung aus der Steckdose der Anhängerkupplungselektrik gezogen sein. Bei Nichtbeachtung kann es zu einem Kurzschluss oder Sachschäden kommen. Bei Unklarheiten sollte der Lampenwechsel durch einen Fachbetrieb erfolgen.



1. Schrauben (32) abschrauben und Streuscheibe (33) ausbauen.



2. Defekte Lampe (34), (35), (36) bzw. (37) leicht in die Fassung drücken.
Lampe (34), (36) bzw. (37) in der Fassung ca. 90° gegen den Uhrzeigersinn drehen und herausziehen.
Lampe (35) ohne Drehen aus der Fassung herausziehen.
3. Neue Lampe (34), (35), (36) bzw. (37) leicht in die Fassung drücken.
Lampe (34), (36) bzw. (37) in der Fassung zusätzlich ca. 90° im Uhrzeigersinn drehen.
Erforderliche Lampen, siehe Seite 2.

Hinweis

Neue Lampen nur mit einem sauberen Tuch anfassen und in die Fassung (34), (35), (36) bzw. (37) einsetzen.

4. Streuscheibe (33) wieder handfest mit Schrauben (32) festschrauben.

Allgemeine Sicherheitshinweise

Der Fahrzeugführer ist dafür verantwortlich, dass seine Sicht und sein Gehör nicht durch die Ladung oder den Zustand des Fahrzeugs beeinträchtigt werden. Er muss dafür sorgen, dass das Fahrzeug und die Ladung vorschriftsmäßig sind und dass die Verkehrssicherheit des Fahrzeugs durch die Ladung nicht leidet. Vorgeschriebene Beleuchtung und Beleuchtungseinrichtungen müssen auch am Tag vorhanden und betriebsbereit sein.

Diese Montage- und Bedienungsanleitung enthält die allgemeine Zulassung des Fahrradträgers für Anhängervorrichtungen und muss immer im Fahrzeug mitgeführt werden.

Beachten Sie die jeweiligen gesetzlichen Bestimmungen für die Benutzung von Fahrradträgern im Einsatzland.

Vorsicht

Die in dieser Montage- und Bedienungsanleitung aufgeführten Arbeiten und Sicherheitshinweise müssen unbedingt eingehalten werden.

Der Fahrradträger für die Anhängervorrichtung ist ausschließlich zum Transport von Fahrrädern zu verwenden. Der Fahrradträger ist für den Einsatz im Gelände nicht geeignet.

Alle Verschraubungen und Befestigungen des Fahrradträgers und der Fahrräder müssen nach jeder Montage, vor jeder Fahrt und auch während einer längeren Reise auf festen Sitz geprüft und bei Bedarf nachgezogen werden. Diese Kontrolle ist abhängig von der Fahrbahnbeschaffenheit in regelmäßigen Abständen zu wiederholen.

Während der Fahrt sollte der Fahrer durch Blick in den Rückspiegel den Fahrradträger und die Fahrräder auf evtl. Verschiebungen/Verlagerungen kontrollieren.

Bei Veränderungen mit verminderter Geschwindigkeit zur nächsten Haltemöglichkeit weiterfahren und Verschraubungen und Befestigungen von Fahrradträger bzw. Fahrrädern nachziehen.

Bei Nichtbeachtung könnte sich der Fahrradträger und/oder die Ladung vom Fahrzeug lösen und dadurch Sie und andere Personen verletzen oder einen Unfall verursachen.

Vorsicht

Keine Schmiermittel an den vormontierten Verschraubungen verwenden. Die Verschraubungen könnten sich dadurch selbsttätig lockern und der Fahrradträger könnte sich zusammen mit den montierten Fahrrädern vom Fahrzeug lösen und dadurch Sie und andere Personen verletzen oder einen Unfall verursachen.

Vorsicht

Ragt die Ladung (die Fahrräder) mehr als 40 cm über den äußersten Rand der Lichtaustrittsfläche der Begrenzungs- oder Schlussleuchten des Heckträgersystems hinaus, so ist sie kenntlich zu machen, und zwar seitlich höchstens 40 cm von ihrem Rand und höchstens 150 cm über der Fahrbahn, nach vorne durch eine Leuchte mit weißem, nach hinten durch eine Leuchte mit rotem Licht.

Beim Transport der Fahrräder die seitlich herausragenden Räder extra kennzeichnen.

Bei Nachtfahrten die Rückstrahler bzw. Reflektoren der Räder abdecken, damit ein Zerrbild der rückwärtigen Fahrzeugbeleuchtung vermieden wird und andere Verkehrsteilnehmer nicht behindert oder getäuscht werden.

Bei Nichtbeachtung könnte dies einen Unfall verursachen.

Vorsicht

Vor Antritt der Fahrt ist die Funktion der Beleuchtungseinrichtung zu überprüfen. Bei eingeschaltetem Nebelschlusslicht am Fahrradträger muss das Nebelschlusslicht am Fahrzeug ausgeschaltet sein, d.h. sie dürfen nicht gleichzeitig leuchten.

Bei Fahrzeugausführungen, deren Typgenehmigung erstmals nach dem 01.10.1998 erteilt wurde, darf das angebaute Heckträgersystem oder die mitgeführte Ladung das dritte Bremslicht des Fahrzeuges nicht verdecken. Das dritte Bremslicht des Fahrzeuges muss sichtbar sein: rechts und links bezogen auf die Fahrzeuglängsachse – in einem Horizontalwinkel von 10°, nach oben bezogen auf die Leuchtenkante – in einem Vertikalwinkel von 10° und nach unten – bezogen auf die Leuchtenunterkante – in einem Vertikalwinkel von 5°. Wenn diese Werte nicht eingehalten werden, muss ein „drittes“ Ersatz-Bremslicht angebaut werden.

Bei Nichtbeachtung könnte dies einen Unfall verursachen.

Vorsicht

Die Montage des Fahrradträgers und der Fahrräder führt zur Veränderung des Fahr- und Bremsverhaltens sowie der Seitenwindempfindlichkeit des Fahrzeuges. Die maximale Geschwindigkeit von 130 km/h darf nicht überschritten werden. Die Fahrräder nicht durch Planen, Schutzüberzüge o. ä. abdecken, da dadurch die Windangriffsfläche und das Fahrverhalten stark beeinflusst werden.

Schweres Ladegut im Kofferraum so weit wie möglich nach vorn schieben, um einer übermäßigen Hecklastigkeit vorzubeugen.

Die Fahrweise stets den Straßen-, Straßenverkehrs- und Witterungsverhältnissen anpassen und besonders vorsichtig fahren, wenn Sie mit beladenem Fahrradträger fahren.

Bei Nichtbeachtung könnte sich der Fahrradträger und/oder die Ladung vom Fahrzeug lösen und dadurch Sie und andere Personen verletzen oder einen Unfall verursachen.

Vorsicht

Falls das Fahrzeug mit einer elektrischen Heckklappe ausgerüstet ist, ist bei montiertem Fahrradträger auf den notwendigen Freiraum zu achten. Wenn möglich sollte die elektrische Heckklappe deaktiviert und manuell bedient werden.

Vor der Benutzung von Autowaschanlagen den Fahrradträger abbauen. Der Fahrradträger, das Fahrzeug und/oder die Autowaschanlage könnten sonst beschädigt werden.



Dear customer,

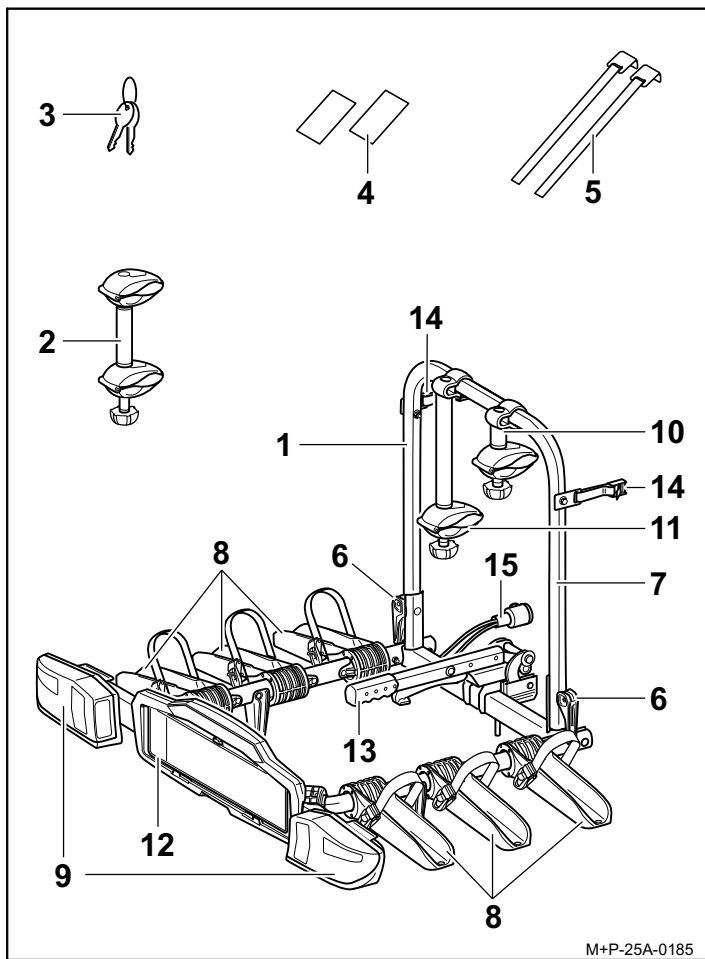
Thank you for choosing an UEBLER bicycle rack.

The operating steps and safety instructions described in these Mounting and Operating instructions must be adhered to. UEBLER shall not accept liability for damage resulting from the failure to do so.

Note

This section describes and illustrates how to mount and operate the Uebler F32-XL bicycle rack. Proceed in a similar manner for the Uebler F42 bicycle rack.

Parts overview



Item no.

Hitch rack Uebler F32-XL for 3 bicycles
 Order no. 15850 (left hand drive)
 Order no. 15851 (right hand drive)
 Hitch rack Uebler F42 for 4 bicycles
 Order no. 15840 (left hand drive)
 Order no. 15841 (right hand drive)

EEC type approval number

e11*74/483*2007/15*6511

Scope of delivery

Symbol	F32-XL	F42
	Number of items	Number of items
1 Bicycle rack	1	1
2 Bracket, 3rd/4th bicycle	1	2
3 Key for clamping lever and for bracket	2	2
4 Paint protection film	2	2
5 Tensioning belts	2	2

Note

The scope of delivery is subject to change. Have repairs or part replacements performed by a specialist. For safety reasons, Uebler recommends the use of original spare parts from your bike specialist only.

Part description

Description	F32-XL	F42
	Number of items	Number of items
6 Quick release clamp	2	2
7 Rack frame	1	1
8 Wheel rails	6	8
9 Tail lamps	2	2
10 Bracket, 1st bicycle	1	1
11 Bracket, 2nd bicycle	1	1
12 Number plate holder	1	1
13 Clamping lever	1	1
14 Buckles	2	2
15 Plug for lighting system	1	1

Technical data

Rack weight	
Uebler F32-XL, for max. 3 bicycles	33 lbs (15 kg)
Uebler F42, for max. 4 bicycles	37.5 lbs (17 kg)

Maximum load (load capacity)	
Uebler F32-XL, from D-value ¹ 5.3 kN	-- ²
Uebler F32-XL, from D-value ¹ 6.7 kN	77 lbs (35 kg)
- min. tow bar load of 110 lbs (50 kg)	132 lbs (60 kg)
- min. tow bar load of 165 lbs (75 kg)	165 lbs (75 kg)
Uebler F42, from D-value ¹ 5.3 kN	-- ²
Uebler F42, from D-value ¹ 6.7 kN	127.5 lbs (58 kg)
- min. tow bar load of 165 lbs (75 kg)	158.5 lbs (72 kg)
- min. tow bar load of 198 lbs (90 kg)	

- 1 See type label in the trailer hitch
- 2 Not permissible

Electricity supply	
Uebler F32-XL, for max. 3 bicycles	13-pole, 12 V
Uebler F42, for max. 4 bicycles	13-pole, 12 V

Maximum tube diameter of bicycle frames	
Round tube	3 inch (75 mm)
Oval tube	3 x 1.7 inch 75 x 45 mm

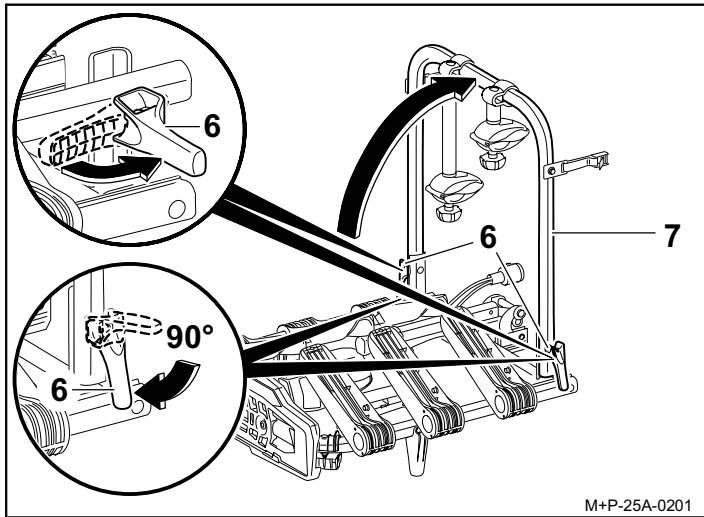
Lights

Description		Replacement item no.
Indicators BL HY21W 12V yellow	see no. 32, page 15	E1640
Number plate light ³ BL C5W 12V (35 mm long) white	see no. 33, page 15	--
Rear fog-light ³ in left tail light BL PR21W 12V red	see no. 34, page 15	--
Reversing light ³ for right tail light BL PR21W 12V white	see no. 34, page 15	--
brake / tail light ³ BL P21/5W 12V white	see no. 35, page 15	--

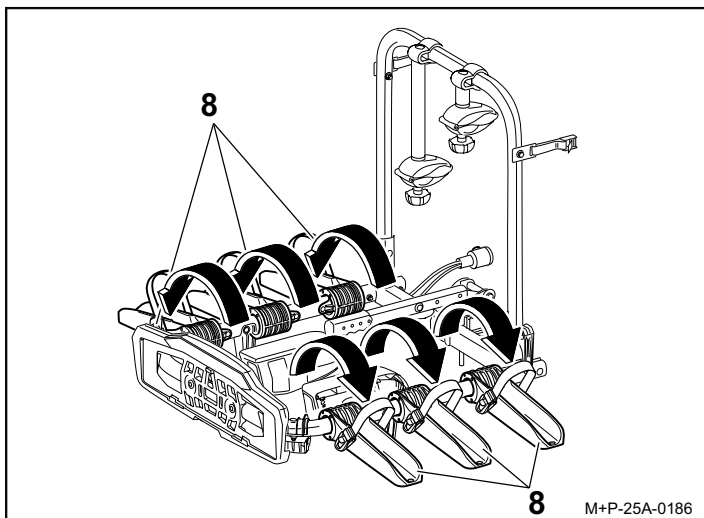
3. Bulb is commercially available.

Folding out / collapsing the bicycle rack

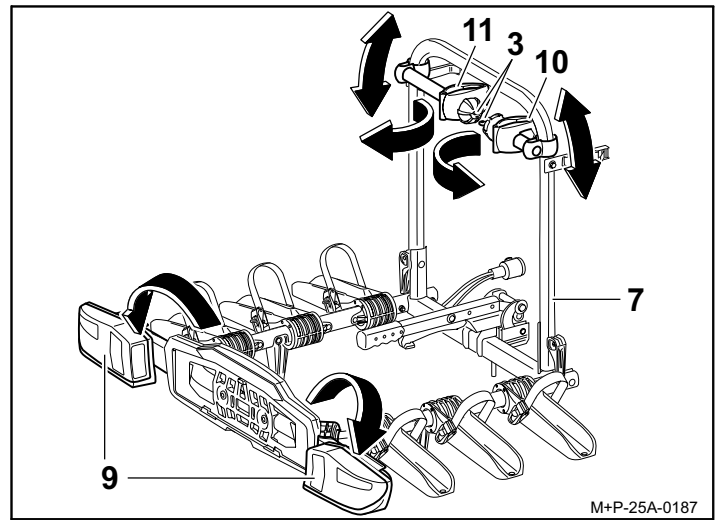
Folding out the bicycle rack



1. Open the quick release clamp (6) to approx a 90° position.
2. Fold up the rack frame (7) and fully close down the quick release clamp (6).



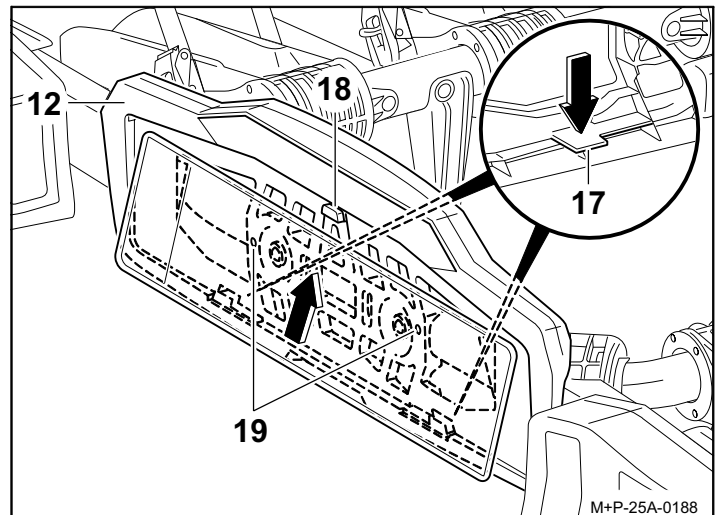
3. Fold out the wheel rails (8) and engage.



4. Fold out the tail lamps (9) and engage.
5. Unlock the brackets (10 and 11) with the key (3).
6. Swing the brackets (10 and 11) forward and slide along the track frame (7) into the required position.

Note

The registration number on the bicycle rack must match the registration number of the vehicle and be clearly legible.



7. Press the bracket (17) down. Insert the number plate in the number plate holder (12), press up against the stoppers (18) and insert fully. Release the bracket (17) and check that it is positioned securely.

Note

To insert higher number plates, press the stoppers (18) back and slide the plate fully into the number plate holder (12). For narrow number plates, use the drilling points (19) for attaching the plate.

Collapsing the bicycle rack

The bicycle rack (1) is collapsed in reverse order.

Note

If you have adapted the position of the tail lamps (9) when using the bicycle rack (1), (see "Adjusting the lamps" page 14), then you must bring the tail lamps (9) back to their initial position before collapsing the bicycle rack (1). Proceed in the reverse order of that described in "Adjusting the lamps".

Note

The quick-release clamps (6) and rack frame (7) must be regularly cleaned with soapy water, especially if they are dirty or stiff.

Attaching/removing the bicycle rack to/from the vehicle

⚠ Attention

The trailer hitch must be suitable for mounting a bicycle rack:

- D-value of the ball head (see "Technical data" on page 9)
- Material of trailer hitch at least St 52-3 (see type label on trailer hitch)

If these instructions are not followed, the bicycle rack together with the mounted bicycles may free themselves from the vehicle and cause injury to you and other persons, or may result in an accident.

The ball head must be cleaned and degreased prior to mounting.

⚠ Attention

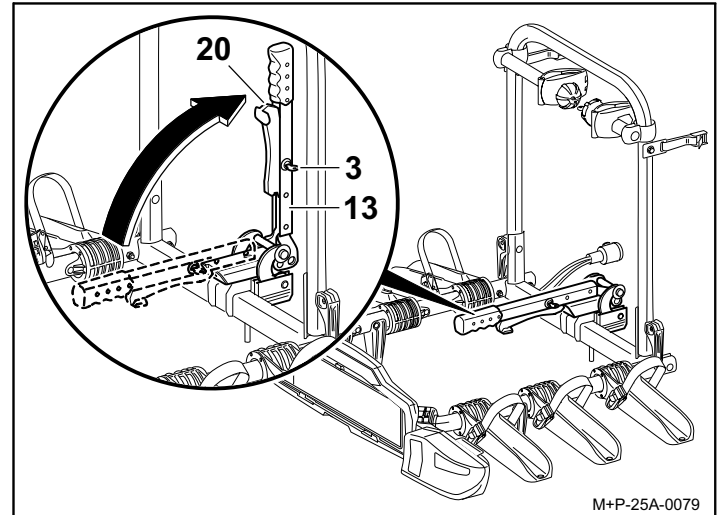
When the bicycle rack is attached to the vehicle, the tail lamps must always be folded out.

The bicycle rack is not permitted to be used with the tail lamps folded in. The lighting system must be checked to ensure it is correctly positioned and working properly before every trip (see "Adjusting the lamps" page 14).

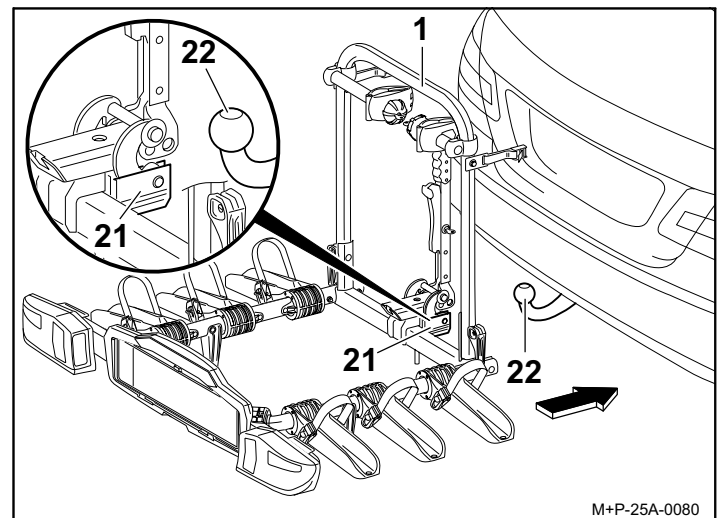
⚠ Attention

Failure to note changed vehicle dimensions (width, height, depth) with the bicycle rack attached may cause injury to you and other persons and/or cause damage to property. Please note the changed vehicle dimensions when driving through entrances and narrow passages. Exercise care when reversing.

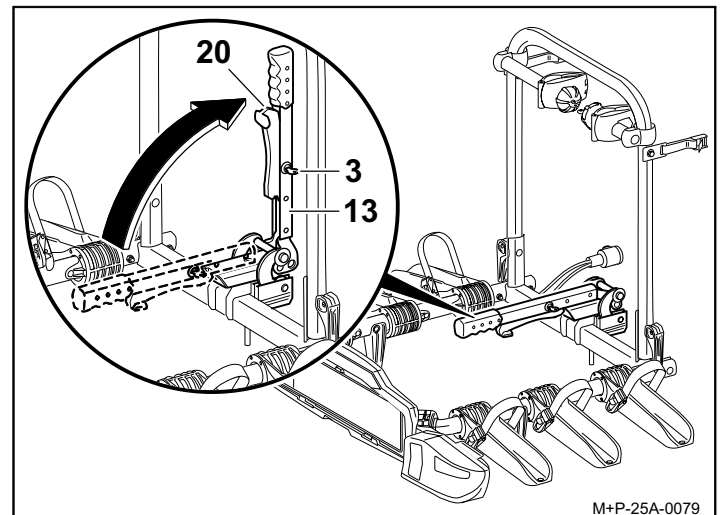
Attaching the bicycle rack to the vehicle



1. Unlock the clamping lever (13) with the key (3).
2. Press lever (20) and move clamping lever (14) up.

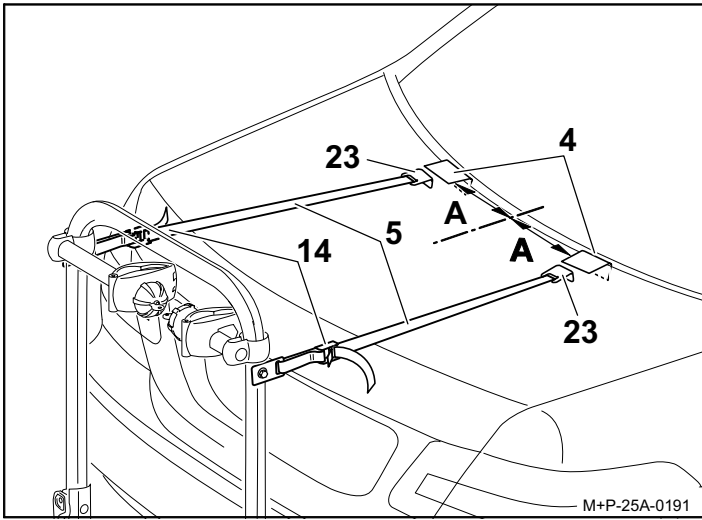


3. Slide the support (21) horizontally onto the ball head (22) and secure bicycle rack (1) against tilting.



4. Align the bicycle rack (1) parallel to the bumper and move the clamping lever (13) down so that the lever (20) engages.
5. Lock the clamping lever (13) with the key (3). Pull out the key (3).
6. Jiggle the rack (1) to ensure it is seated firmly. If necessary, remove the bicycle rack (1) and reattach.

Mounting/removing bicycles



- Stick paint protection film (4) as illustrated over the edge of the boot/hatchback. The distance (A) should be around 7.8 inch (200 mm).

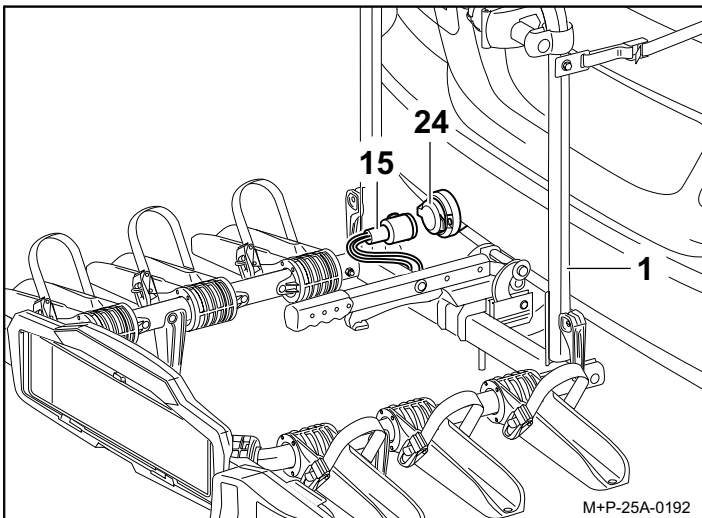
Note

The distance (A) is the distance of the paint protection film (4) to the centre of the vehicle.

- Connect hooks (23) to the paint protection film (4) and pull the tensioning belts (5) through the buckles (15).
- Tighten tensioning belts (5).

Note

The hooks (23) may not be connected to plastic parts (e.g. rear spoiler) and panes of glass.



- Remove plug (15) from the holder on the bicycle rack (1), plug into the socket (24) of the trailer coupling's electrical system, and turn clockwise as far as it will go.
- Check the lighting system is working.

Removing the bicycle rack from the vehicle

The bicycle rack (1) is removed from the vehicle in reverse order.

Attention

The bicycle rack for the trailer hitch is only intended for transporting bicycles.

Only bicycles, each with a max. weight of 30 kg, may be transported on the bicycle rack.

The maximum allowable load capacity of the bicycle rack, the tow bar load of the trailer hitch, the allowable total vehicle weight and the maximum allowable vehicle axle load (see vehicle owner's manual) must not be exceeded. If these instructions are not followed, the bicycle rack together with the mounted bicycles may free themselves from the vehicle and cause injury to you and other persons, and/or may result in an accident.

Attention

The bicycle rack for the trailer hitch is only intended for transporting bicycles.

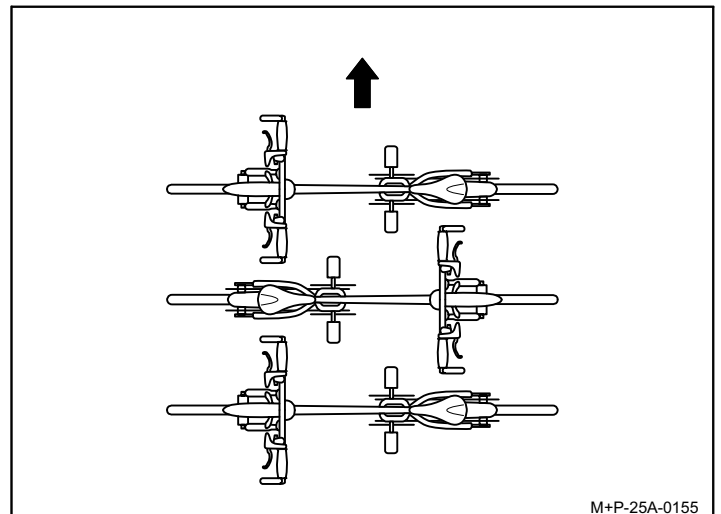
Only bicycles, each with a max. weight of 30 kg, may be transported on the bicycle rack.

The maximum allowable load capacity of the bicycle rack, the tow bar load of the trailer hitch, the allowable total vehicle weight and the maximum allowable vehicle axle load (see vehicle owner's manual) must not be exceeded. If these instructions are not followed, the bicycle rack together with the mounted bicycles may free themselves from the vehicle and cause injury to you and other persons, and/or may result in an accident.

Attention

A risk of injury exists if bicycles slip or tilt. Secure the bicycles against slipping off/tilting. Mount and dismount the bicycles together with another person.

Arrangement of the bicycles

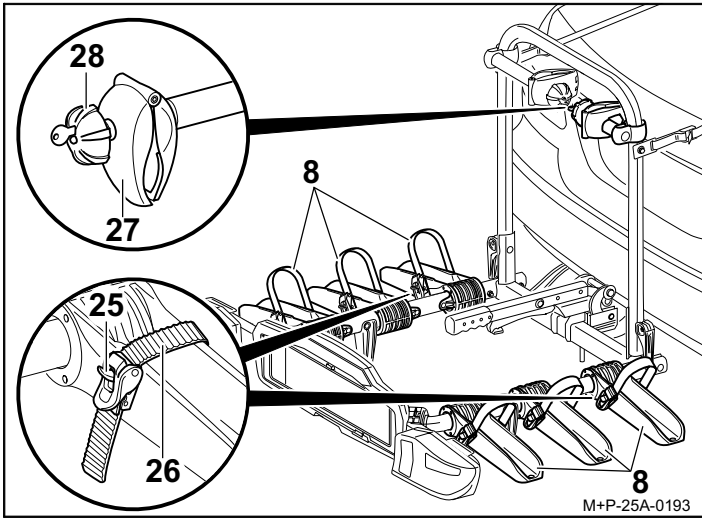


Please note arrangement of the bicycles in the direction of travel (arrow) as presented here.

⚠ Attention

Mount heavy bicycles close to the vehicle and light bicycles (e.g. children's bikes) further out on the bicycle rack. Mount the first bicycle with the toothed gear wheel facing the vehicle.

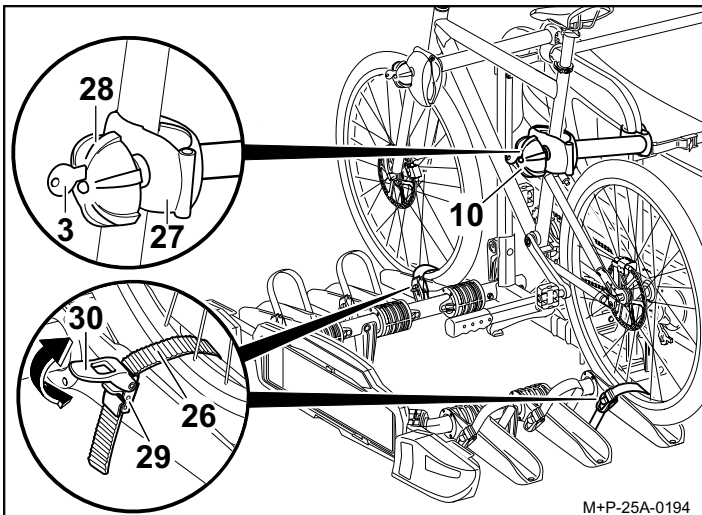
Mounting the first bicycle



1. Press the latch (25) and pull out the lashing straps (26).
2. Unscrew the clamps (27) with the rotary handle (28) until the tube diameter of the bicycle frame is reached.
3. Place the bicycle on the wheel rails (8) closest to the boot and secure against tilting.

⚠ Attention

Only attach the bracket (10) to the bicycle frame, as other parts of the bicycle could be damaged. Do not pinch components such as gear or brake cables. Faulty clamps must be replaced immediately.



4. Attach the bracket (10) at the bicycle frame. Tighten the clamp (27) with the rotary handle (28) and lock with the key (4). Pull out the key (4).
5. Pass the lashing strap (26) between two wheel spokes, thread into the buckles (29) and tighten (arrow) with the tensioning lever (30).

6. Retighten the lashing straps (26) using the tensioning lever (30) (arrow).

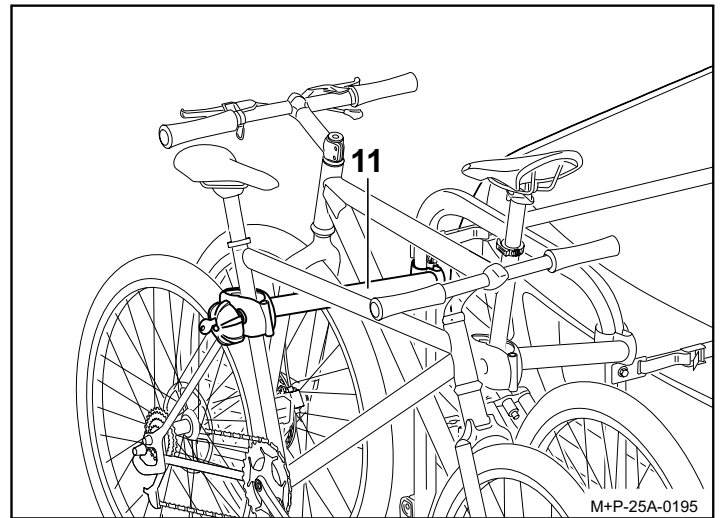
⚠ Attention

Do not tighten the lashing straps (26) too firmly, otherwise the lashing straps (26) and/or the tyres/rims could be damaged. Tightening the lashing straps (26) places these under tension. To loosen this tension, the catch (25) may need to be pressed firmly.

Note

The threaded screws on the bracket must be cleaned and greased at regular intervals to avoid the rotary handles getting stuck.

Mounting the second bicycle



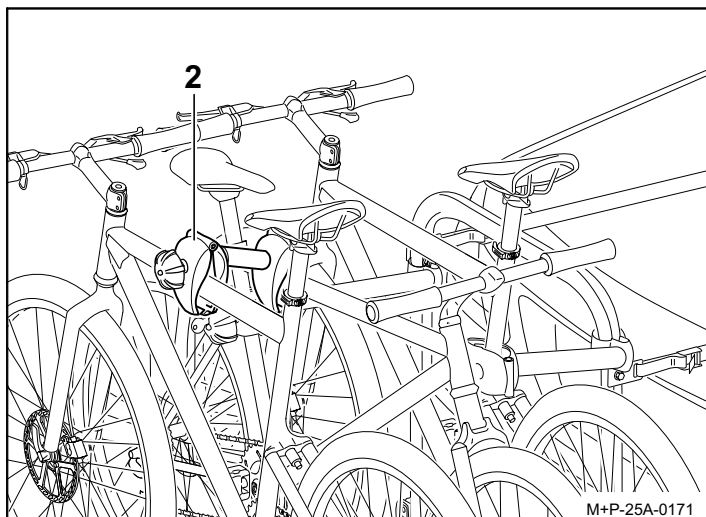
The second bicycle is mounted in the same manner as the first. Note that the bicycles are mounted in opposite directions.

⚠ Attention

Only attach the bracket (11) to the bicycle frame, as other parts of the bicycle could be damaged. Do not pinch components such as gear or brake cables. Faulty clamps must be replaced immediately.

The second bicycle is attached using the long bracket (11).

Mounting the third bicycle



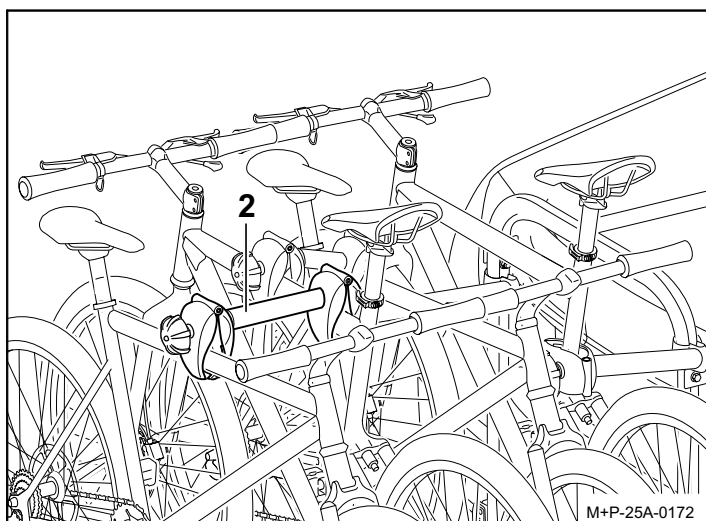
The third bicycle is mounted in the same manner as the first. Note that the bicycles are mounted in opposite directions.

⚠ Attention

Only attach the bracket (2) to the bicycle frame, as other parts of the bicycle could be damaged. Do not pinch components such as gear or brake cables. Faulty clamps must be replaced immediately.

The third bicycle is attached to the second bicycle with the additional bracket (2).

Mounting the fourth bicycle³



The fourth bicycle is mounted in the same manner as the first. Note that the bicycles are mounted in opposite directions.

⚠ Attention

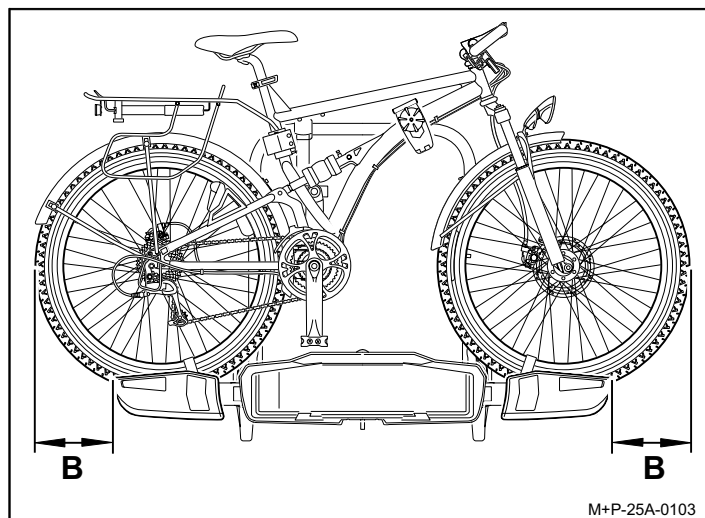
Only attach the bracket (2) to the bicycle frame, as other parts of the bicycle could be damaged. Do not pinch components such as gear or brake cables. Faulty clamps must be replaced immediately.

The fourth bicycle is attached to the third bicycle with the additional bracket (2).

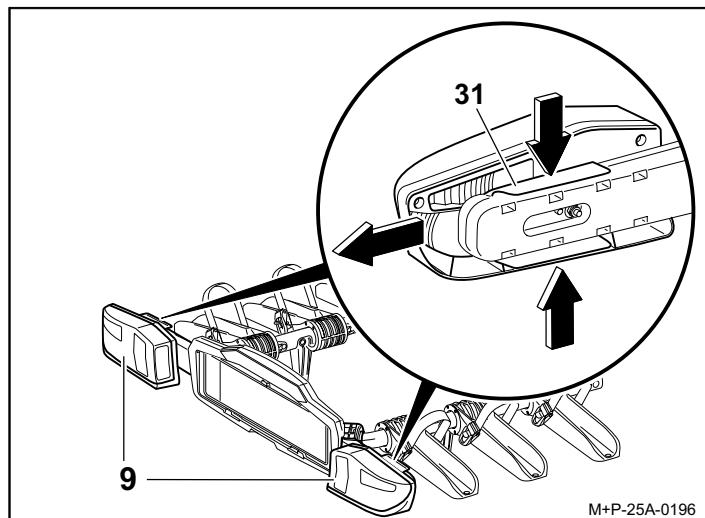
Removing bicycles

The bikes are removed in the reverse order.

Adjusting the lamps



If the vehicle⁴ or the load of the bicycle rack protrude at the side more than 40 cm over the outer edge of the tail lights (9) (distance B), move the tail lights (9) outwards.



1. Squeeze the locking mechanism (31), move the tail lights (19) to the outer position and release the locking mechanism (31).
2. Check that the tail lights (9) sit firmly.
3. Prior to collapsing the bicycle rack (1), return the tail lights (10) to the starting position in the reverse order.

3. Hitch rack Uebler F42 for 4 bicycles (Order no. 15840)

4. without wing mirror

Preparations before driving

Attention

All screw connections and attachments of the bicycle rack and the bicycles must be checked before assembly, before every trip and during lengthy trips to ensure they are sitting firmly, and they must be retightened if necessary.

The lighting system must be checked to ensure it is working properly before every trip.

If these instructions are not followed, the bicycle rack together with the mounted bicycles may free themselves from the vehicle and cause injury to you and other persons, and/or may result in an accident.

This check must be repeated at regular intervals regardless of road conditions.

Attention

The bicycle rack license plate and the lighting system must not be covered.

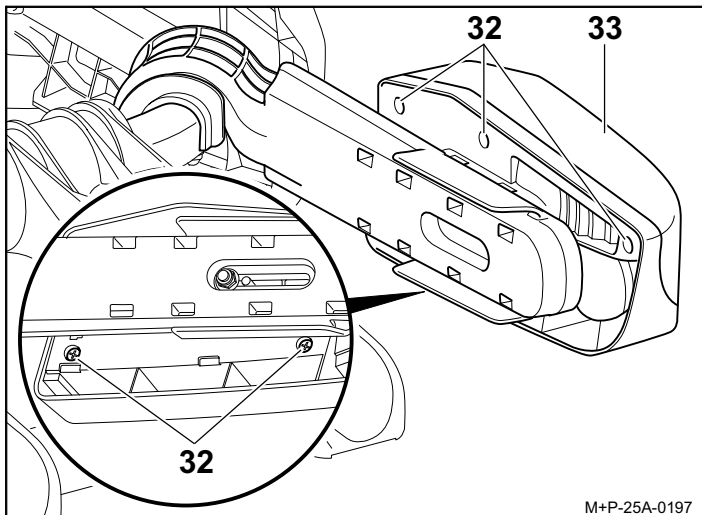
If the bicycle rack is not fully loaded, it must be ensured that:

- Brackets that are not in use are screwed closed and locked
- All keys are removed and stowed away
- The bracket for the third/ fourth bicycle is stowed away
- The lashing straps of all wheel rails are closed.

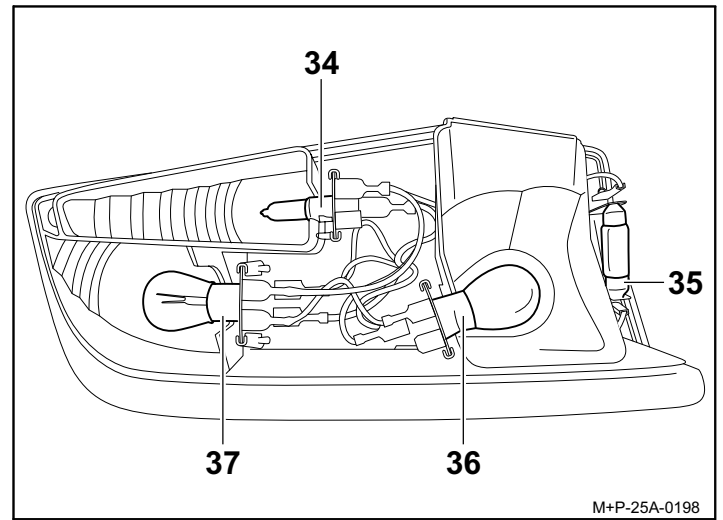
Replacing bulbs

Attention

When replacing bulbs the vehicle ignition must be switched off and the plug for the lighting system removed from the trailer hitch electrical system. Failure to do so can result in a short circuit or damage to property. If you are not sure, the bulbs should be replaced by a specialist dealer.



1. Undo the screws (32) and remove the lens (33).



2. Gently press defective bulbs into the sockets (34), (35), (36) or (37).
Unscrew the bulb from the socket (35).
Turn the bulbs in sockets (34), (36) or (37) approx. 90° anti-clockwise and remove.
3. Gently push new bulbs into sockets (34), (35), (36) or (37).
Turn the bulbs in sockets (34), (36) or (37) additionally approx. 90° clockwise.
Bulbs required, page 10.

Attention

Always handle new bulbs with a clean cloth and insert in sockets (34), (35), (36) or (37)

4. Replace the lens (33) and fasten hand tight in place using screws (32).

General safety instructions

The vehicle owner is responsible for assuring that his or her field of vision and hearing are not impaired by the load or the condition of the vehicle. It must be ensured that the vehicle and load are in accordance with the regulations and that vehicle road safety is not impaired by the load.

The required lighting and lighting systems must also be present and functional during daylight.

These Mounting and Operating instructions contain the general approval of the bicycle rack for trailer hitches and must always be kept in the vehicle when the rack is mounted.

Follow the legal regulations regarding use of the bicycle rack in the country of use.

Attention

The operating steps and safety instructions described in these mounting and operating Instructions must be adhered to. The bicycle rack for the trailer hitch is intended only for transporting bicycles. The bicycle rack is not suitable for use on rough terrain.

All screw connections and attachments of the bicycle rack and the bicycles must be tested before assembly, before every trip and during lengthy trips to ensure they are sitting firmly, and they must be retightened if necessary. This check must be repeated at regular intervals regardless of road conditions. During the trip, the driver should check the bicycle rack and bicycles for any shifting/changes in position by glancing in the rear view mirror.

If changes are noticed, proceed to the next possible stopping area at reduced speed and retighten the screw connections and attachments of the bicycle rack or bicycles.

If these instructions are not followed, the bicycle rack and/or the load may free themselves from the vehicle and cause injury to you and other persons, or may result in an accident.

Attention

Do not use lubricants on the pre-mounted screw connections. This could cause the screw connections to loosen and the bicycle rack together with the mounted bicycles may free themselves from the vehicle; this may cause injury to you and other persons, or may result in an accident.

Attention

If the load (the bicycles) extends more than 40 cm beyond the outer edge of the lit area of the side-marker lights or tail lights of the rear rack system, the load must be marked at most 40 cm from the edge and at most 150 cm above the road surface, at the front by a white light and at the back by a red light. Separately mark the bicycle wheels extending out laterally during transport.

When driving at night, cover the rear lights and reflectors of the bicycles to prevent confusion with the rearward-facing-vehicle lighting and to avoid hindering or confusing other road users.

Failure to do so could result in an accident

Attention

Before starting a trip, check that the lighting system is functioning correctly. When the rear fog light on the bicycle rack is switched on, the rear fog light of the vehicle must be switched off, i.e they must be illuminated at the same time. In vehicle models whose type approval was initially issued after 1 October 1998, the mounted rear-rack system and the load must not cover the third brake light of the vehicle. The third brake light of the vehicle must be visible: on the left and right, relative to the longitudinal vehicle axis, at a horizontal angle of 10°; at the top relative to the top edge of the lamp, at a vertical-angle of 10°; and at the bottom, relative to the lower edge of the lamp, at a vertical angle of 5°. If these values are not met, a "third" replacement brake light must be installed. Failure to do so could result in an accident

Attention

The mounted bicycle rack and bicycles alter the driving and braking characteristics as well as the lateral wind sensitivity of the vehicle. A maximum speed of 130 km/h must not be exceeded.

Do not cover the bicycles with tarps, protective covers or similar as this greatly influences both areas exposed to the wind and driving behaviour.

Slide any heavy cargo in the luggage compartment as far forward as possible to avoid excessively loading down the rear of the vehicle.

Always adjust your driving style to the road, traffic and weather conditions and exercise special care when driving with a loaded bicycle rack.

If these instructions are not followed, the bicycle rack and/or the load may free themselves from the vehicle and cause injury to you and other persons, or may result in an accident.

Attention

If the vehicle is equipped with an electrical luggage compartment lid, allow for the necessary clearance when mounting the bicycle rack. If possible, the electrical luggage compartment lid should be de-activated and operated manually. Remove the bicycle rack before using automatic car washes. Otherwise, the bicycle rack, the vehicle and/or the car-wash could be damaged.